

平成27年度 第1回 北竜町創生総合戦略 ワークショップ

と き：平成27年6月17日（水） 18時30分～

ところ：北竜町役場 会議室

《議 事 次 第》

1 開会

2 議事

- (1) 北竜町創生総合戦略策定方針（資料1）
- (2) 北竜町における人口の現状（資料2）
- (3) 人口減少対策に関するアンケート調査結果（資料3、資料4）
- (4) 北竜町の課題を考えるワークショップ
- (5) 今後のスケジュール（資料5）

3 その他

4 閉会



北竜町

地方創生総合戦略策定方針



平成 27 年 6 月

北竜町

1. 趣旨

国では、急速な少子高齢化の進展に的確に対応し、人口の減少に歯止めをかけるとともに、東京圏への人口の過度の集中を是正し、それぞれの地域で住みよい環境を確保して、将来にわたって活力ある日本社会を維持していくため、まち・ひと・しごと創生法を制定しました。

北竜町においても少子高齢化の進展とともに生産年齢人口は減少傾向にあり、労働力の減少や地域活力の低下、社会保障費の増加など様々な面での影響が懸念されています。これら人口、経済、地域社会の課題に一体的に取り組むため、まち・ひと・しごと創生法第10条第1項の規定に基づき、国及び北海道が策定するまち・ひと・しごと創生総合戦略を勘案しながら、北竜町まち・ひと・しごと創生総合戦略を策定します。

2. 策定内容

(1) 北竜町人口ビジョン

町の人口の現状分析を行い、人口問題に関する町民の認識を共有し、今後目指すべき将来の方向と人口の将来展望を示す長期的な人口ビジョンとして策定します。

(2) 北竜町まち・ひと・しごと創生総合戦略

北竜町人口ビジョンを踏まえ、また、国や北海道の総合戦略を勘案し、今後5年間の目標や施策の基本的方向、具体的な施策等をまとめた総合戦略を策定します。

3. 策定期限（別紙1）

北竜町まち・ひと・しごと創生総合戦略は、上乘せ交付補助金申請の条件に足る内容の素案を平成27年9月末までに策定します。また、内容の精査・補修正を行い、平成27年度末までに完成版を策定します。

4. 対象期間

(1) 北竜町人口ビジョン

国の長期ビジョンの期間である2060年（平成72年）までに合わせ、北竜町でも同年までの人口推計を行います。

(2) 北竜町まち・ひと・しごと創生総合戦略

平成27年度から平成31年度までの5年間とします。

5. 検討項目

- (1) 北竜町における安定した雇用を創出する
 - (2) 北竜町への新しい人の流れをつくる
 - (3) 若い世代の結婚・出産・子育ての希望をかなえる
 - (4) 時代に合った地域をつくり、安心な暮らしを守るとともに、地域と地域を連携する
- ※その他必要に応じて、検討項目を加えるものとする。

6. 策定体制（別紙2）

（1）北竜町地方創生協議会（庁外体制）

北竜町地方創生総合戦略の策定及び推進にあたり、町民、産業団体、教育機関、金融機関、メディア等（産官学金労言）の関係者の意見を反映するため、北竜町まち・ひと・しごと創生総合戦略策定委員会を設置します。

（2）北竜町地方創生策定委員会（庁内体制）

まち・ひと・しごと創生法第10条第1項に規定する市町村まち・ひと・しごと創生総合戦略の策定及び推進にあたり、全庁的に取り組むため、町長を委員長とする北竜町地方創生策定委員会を設置します。

北竜町地方創生策定委員会は各課課長・関係機関等をメンバーとし、北竜町人口ビジョン素案、北竜町地方創生総合戦略素案の作成に関する協議を行います。

（3）北竜町地方創生総合戦略検討委員会

北竜町地方創生総合戦略における新規事業の企画・検討にあたり、関係機関・町民の意見を反映するため、北竜町地方創生総合戦略検討委員会を設置します。

主にワークショップを通じて、町の課題の洗い出しと整理、新規事業の企画・検討及び具体化を行います。

7. その他

（1）北竜町人口ビジョンにおける将来展望に必要な調査として以下のアンケート調査を実施します。

- ①町民の結婚・出産・子育てに関する意識や希望の調査
- ②町への定住意向や就労に関する意識や希望の調査
- ③公共施設の維持管理の在り方や、まちづくりに関する調査

（2）北竜町地方創生総合戦略の新規事業を検討するため、ワークショップを開催し、北竜町地方創生総合戦略検討委員会を中心としたメンバーにより町の課題抽出及び施策・事業の検討を行います。

（3）策定にあたっては、総合計画との整合性を図るものとします。

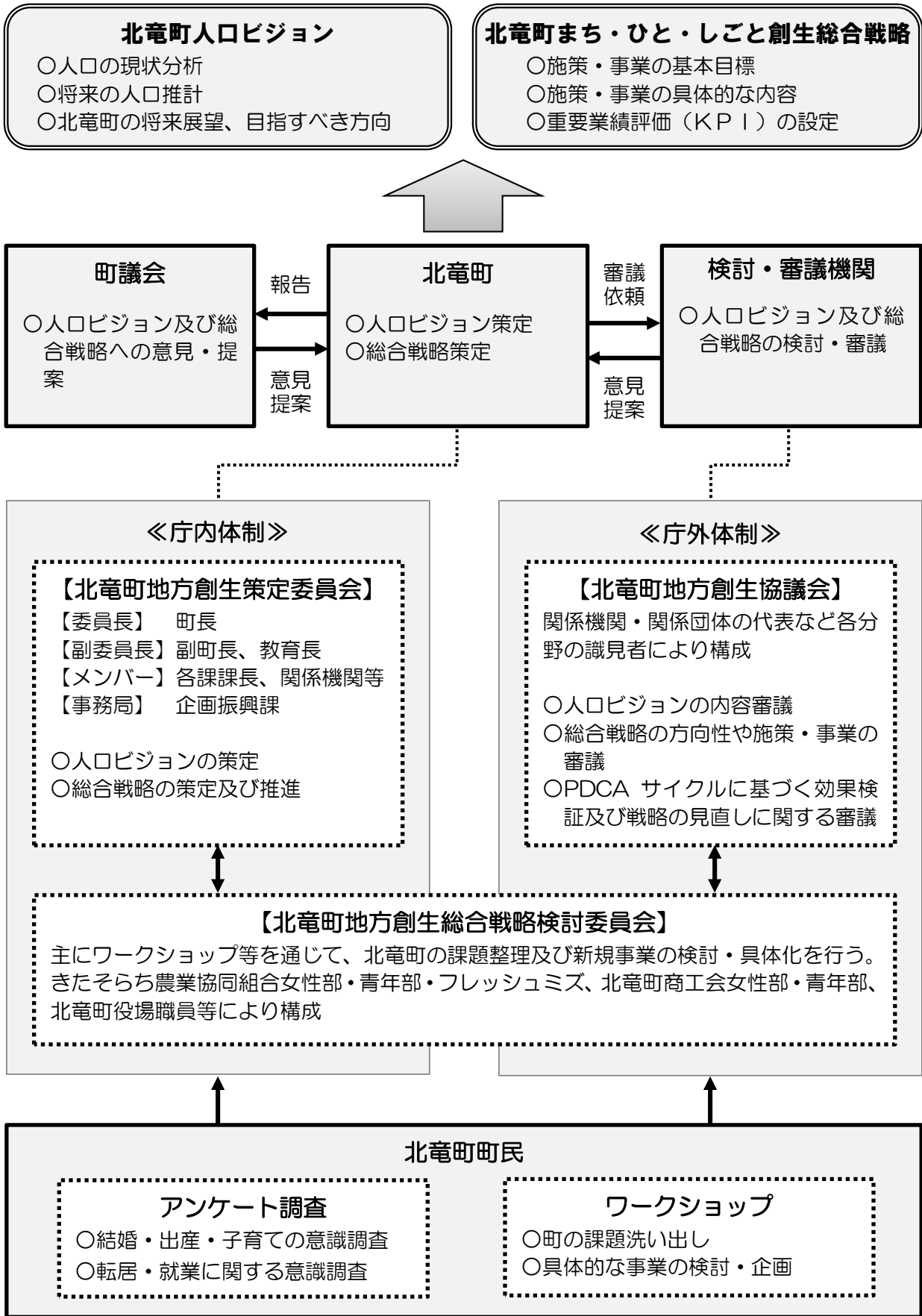
（4）北竜町地方創生総合戦略は、PDCAサイクルに基づき、実施した施策や事業の効果を検証し、必要に応じて総合戦略を改訂します。

（5）この策定方針に定めるもののほか、策定に関し必要な事項は別に定めます。

北竜町地方創生総合戦略策定スケジュール（案）

	平成27年							
	5月	6月	7月	8月	9月	10月	11月	12月
北竜町人口ビジョン								
基礎調査（人口の現状分析・将来人口推計）	●————→							
町民アンケート調査及び分析	●————→							
将来展望の分析・考察		●————→						
北竜町人口ビジョン策定		●————→						
北竜町地方創生総合戦略								
ワークショップ （町の課題洗出し、新規事業検討）		●————→						
政策分野・基本目標の設定		●————→						
既存施策・事業の評価	●————→							
新規事業の検討			●————→					
重要業績指標（KPI）の設定					●————→			
北竜町地方創生総合戦略策定 （基本目標、施策・事業、KPI）				●————→				
会議体								
北竜町地方創生協議会		●		●		●		
北竜町地方創生策定委員会		●		●	●	●		
北竜町地方創生総合戦略検討委員会		●	●		●			

北竜町地方創生総合戦略の推進体制（案）



北竜町における人口の現状

平成 27 年 6 月

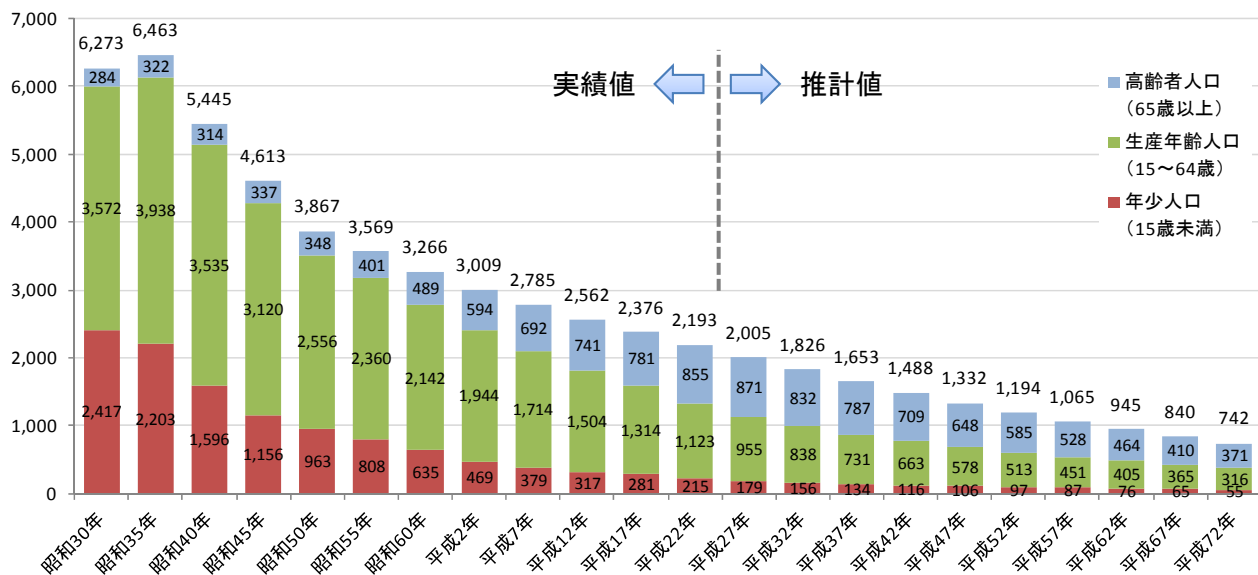
北竜町

1. 総人口の推移

(1) 総人口の推移

国勢調査による北竜町の総人口は、昭和 35 年に 6,463 人をピークに減少傾向にあり、平成 22 年には 2,193 人まで減少しています。

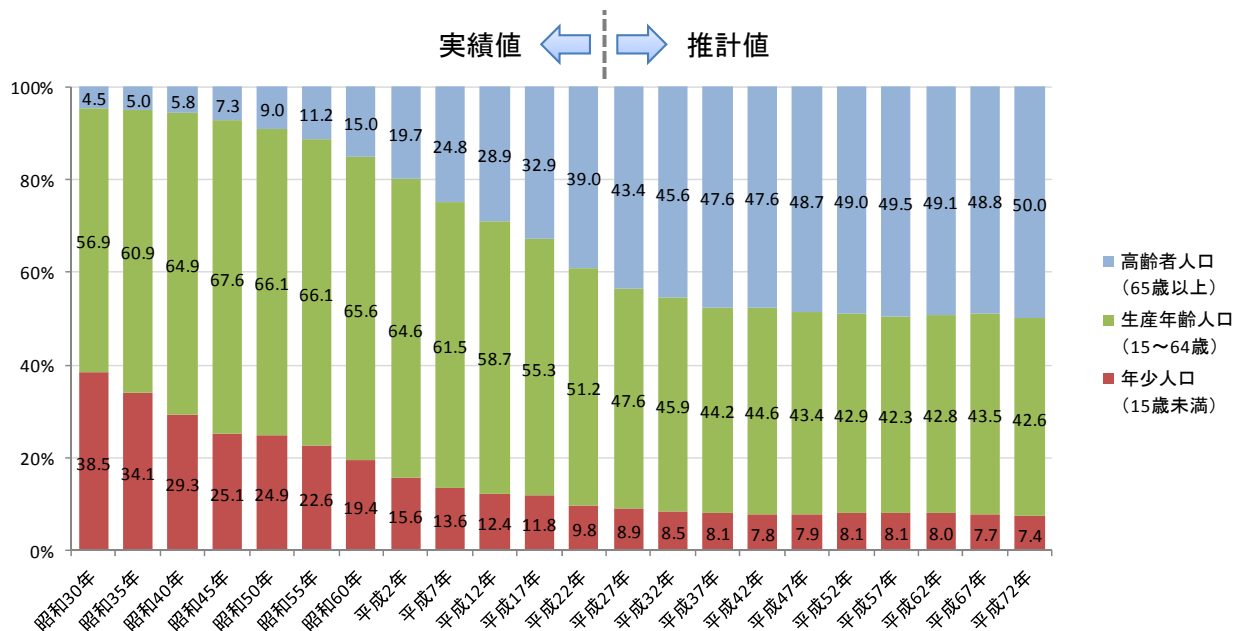
国立社会保障・人口問題研究所による平成 27 年以降の推計においても人口の減少傾向は続き、平成 72 年(2060 年)には 742 人になると推計されています。



資料：昭和 30 年～平成 22 年：国勢調査、平成 27 年以降：国立社会保障・人口問題研究所による推計

(2) 総人口に占める3区分別人口割合の推移

総人口に占める3区分別の人口割合をみると、昭和 30 年以降少子高齢化が年々進展し、平成 22 年には年少人口(15歳未満人口)の割合は 9.8%、高齢者人口(65歳以上人口)の割合は 39.0%となっています。国立社会保障・人口問題研究所による推計においても、今後も引き続き少子高齢化の進展は続く予測されています。

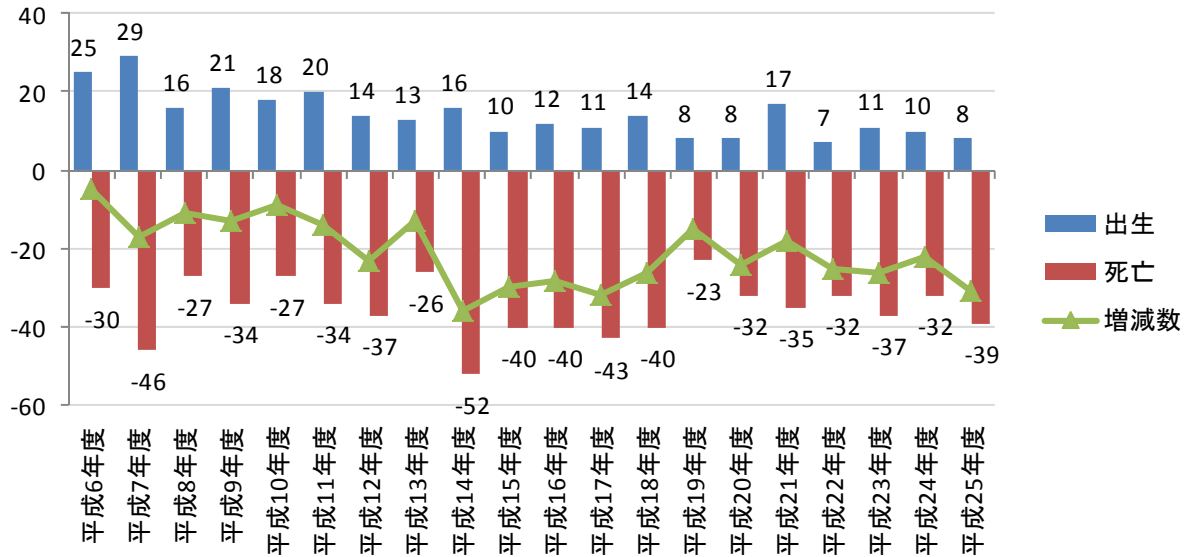


資料：昭和 30 年～平成 22 年：国勢調査、平成 27 年以降：国立社会保障・人口問題研究所による推計

2. 人口動態

(1) 自然動態（出生と死亡）の推移

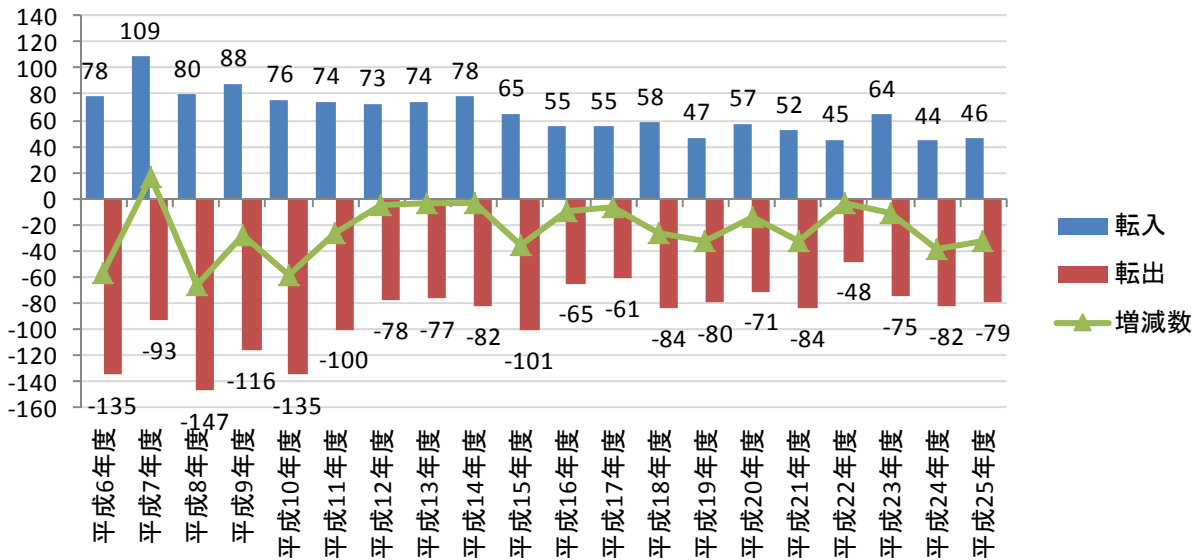
各年度毎の出生と死亡の推移をみると、毎年、出生数を死亡数が上回り、自然減の傾向が続いています。



資料：住民基本台帳に基づく人口、人口動態及び世帯数調査（各年3月31日現在）

(2) 社会動態（転入と転出）の推移

各年度毎の転入と転出の推移をみると、平成7年度に転入が転出を上回りましたが、それ以外の年度は増減数に波はあるものの転出が転入を上回る状況が続いています。

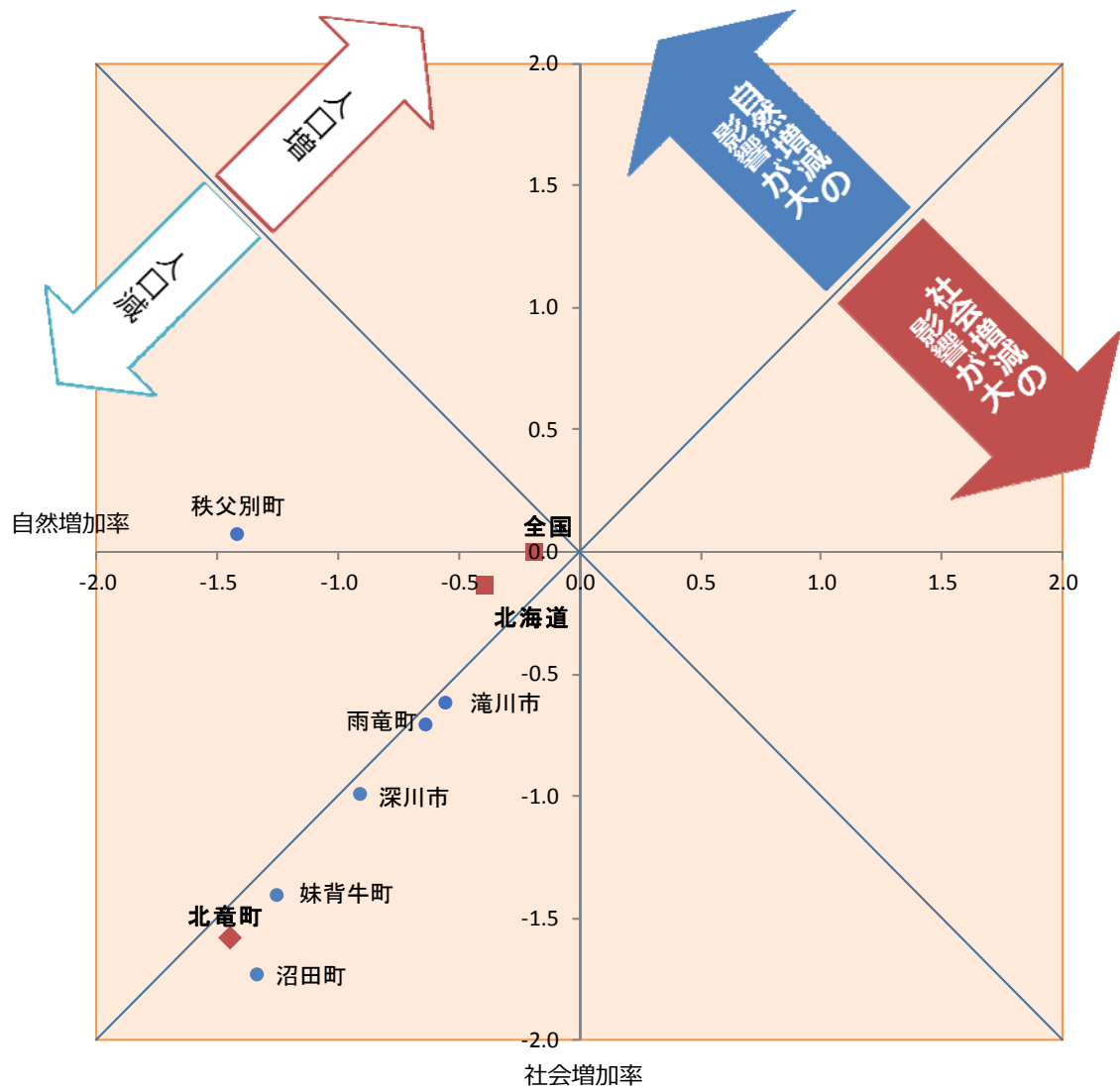


資料：住民基本台帳に基づく人口、人口動態及び世帯数調査（各年3月31日現在）

(3) 近隣市町との比較（平成 25 年度）

平成 25 年度における自然増加率（総人口に占める自然増減の割合）と社会増加率（総人口に占める社会増減の割合）を近隣市町と比較したものが下図となります。

本町は左下に位置付けられ、自然増加率・社会増加率ともにマイナスとなっています。また、近隣市町と比較すると、自然増加率・社会増加率ともに他市町よりもマイナスの割合が大きく、人口の減少速度が速いと考えられます。

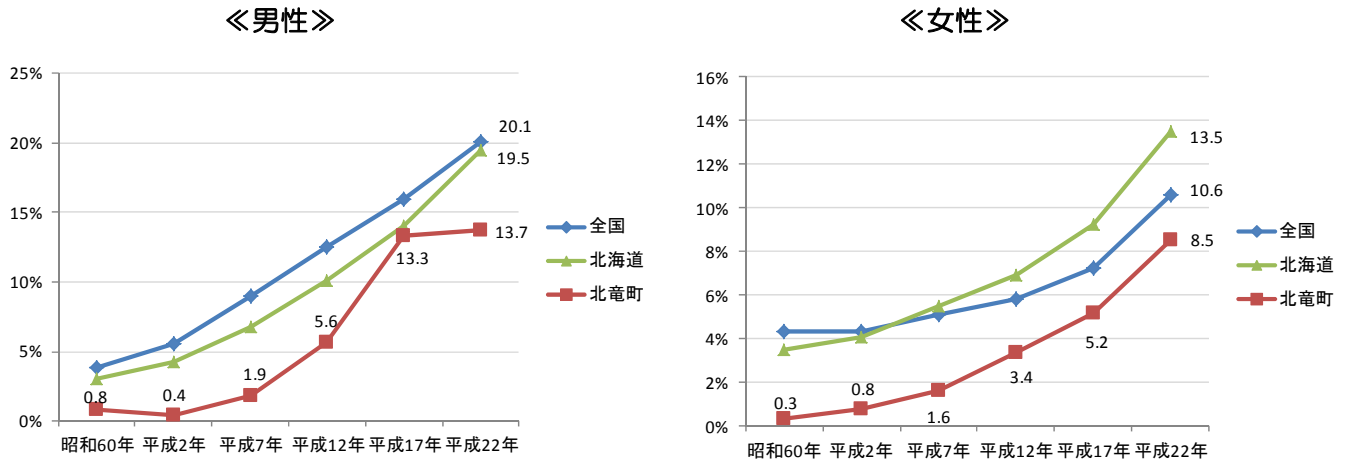


資料：住民基本台帳に基づく人口、人口動態及び世帯数調査（平成 26 年 3 月 31 日現在）

3. 結婚と出産

(1) 生涯未婚率

生涯未婚率（50歳人口における未婚者の割合）は、全国・北海道ともに年々増加し、未婚化が進んでいます。本町においても同様の傾向となっておりますが、全国・北海道よりも生涯未婚率は低く推移しています。

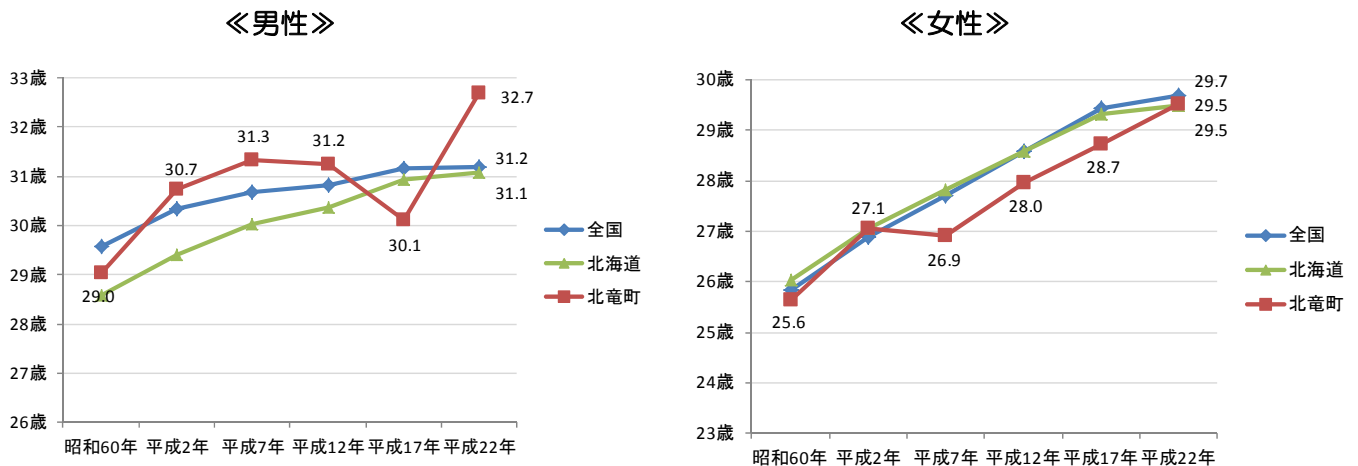


資料：国勢調査の年齢階級別未婚率から計算

(2) 初婚年齢

5歳階級別の未婚率から計算で求めた初婚年齢は、全国・北海道ともに年を追うごとに年齢が上昇し、晩婚化が進んでいます。

本町の男性は、初婚年齢がおおむね全国・北海道を上回っています。本町の女性は、全国・北海道よりも下回って推移していましたが、徐々に晩婚化が進み、平成22年にはほぼ全国・北海道と同等の初婚年齢となっております。



資料：国勢調査の年齢階級別未婚率から計算

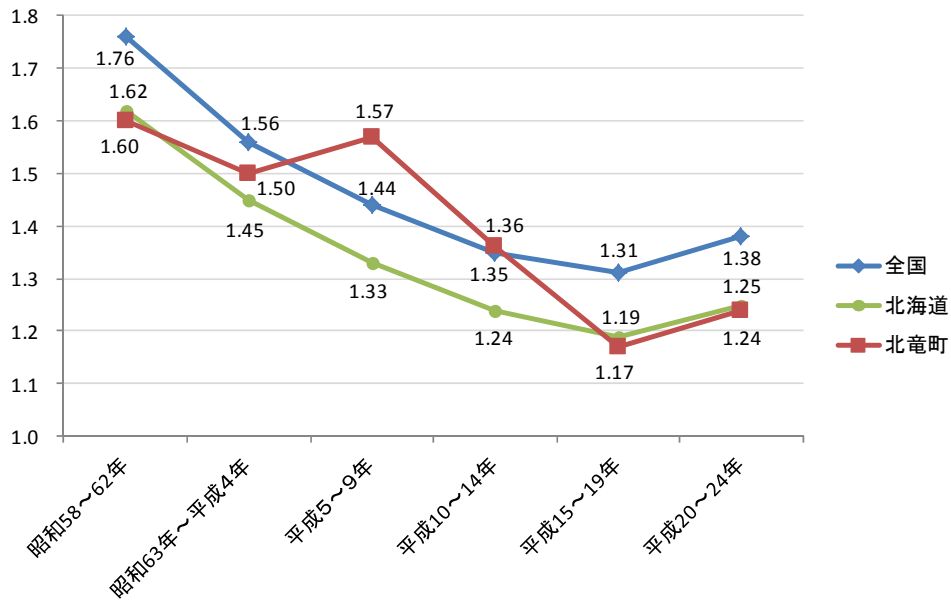
(3) 合計特殊出生率

①全国・北海道との比較

合計特殊出生率（1人の女性が一生の間に生む子どもの平均数）は、全国・北海道ともに減少傾向にありましたが、平成15～19年以降は上昇に転じています。

本町は、年によってばらつきがありますが、平成15年以降は北海道とほぼ同等の合計特殊出生率となっています。

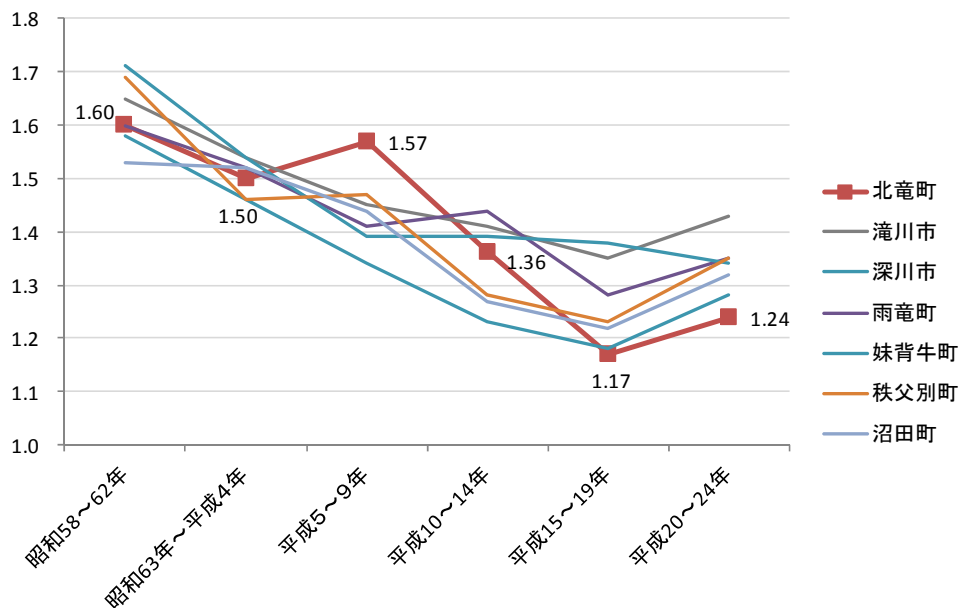
人口が増加に転じる合計特殊出生率が2.1であることを考えると、合計特殊出生率は現時点ではまだ低く、今後も少子高齢化が進むと考えられます。



資料：人口動態統計特殊報告

②近隣市町との比較

合計特殊出生率を近隣市町と比較すると、平成15年以降は本町は近隣市町よりも低い状況となっています。



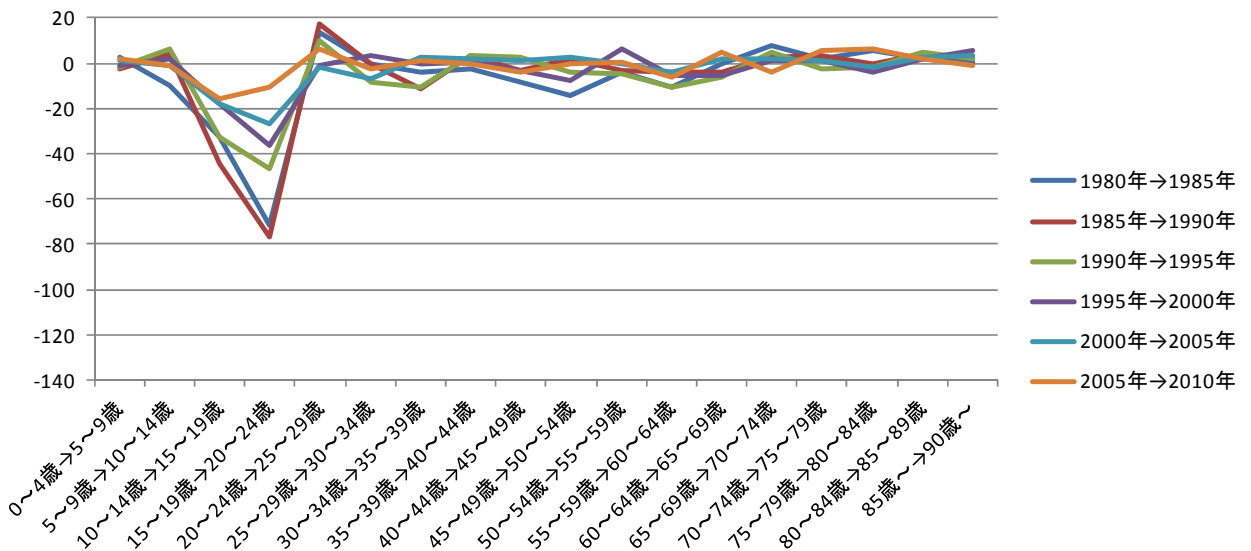
資料：人口動態統計特殊報告

4. 年齢階級別の純移動数

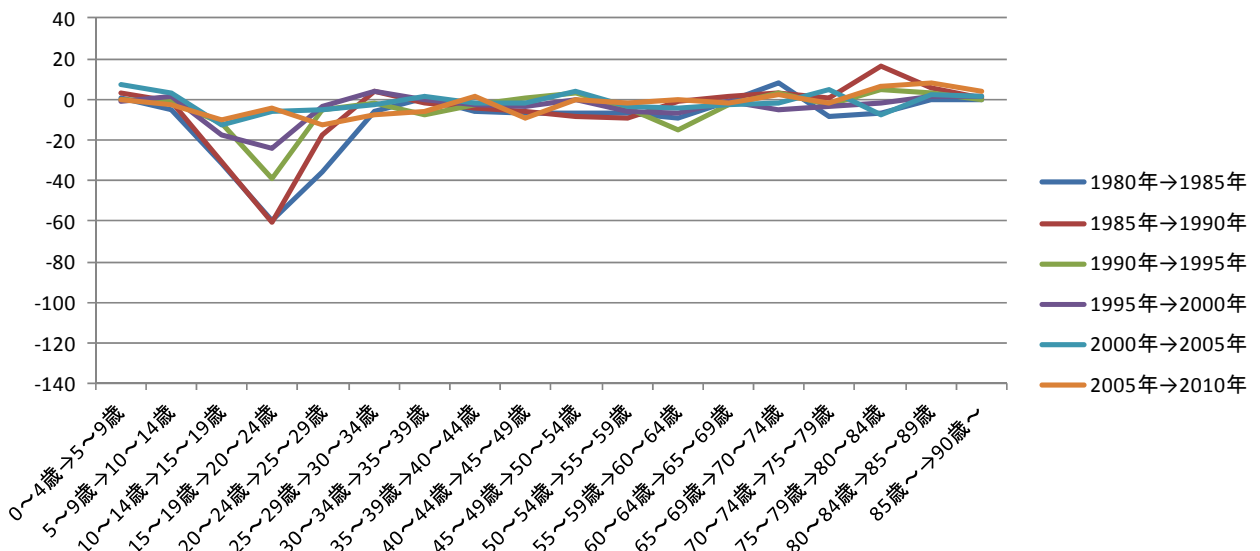
本町の純移動数（転入者数から転出者数を引いた人数）の推移を年齢階級別にみると、年によって純移動数の増減はあるものの、男女ともに「15～19歳→20～24歳」で大きくマイナスとなっており、この年齢階級で大きく転出していることがわかります。

また、男性は「20～24歳→25～29歳」でプラスになっている年があり、この年代は一度転出した人がUターンしていると考えられます。同様の傾向は、女性では「25～29歳→30～34歳」の年代で見られます。

《男性》



《女性》



資料：国勢調査

5. 転入元・転出先の市町村

平成24年、平成25年における本町への転入元・転出先の市町村は、下図の通りとなっています。

転入・転出が多いのは、札幌市、旭川市、滝川市、深川市が多くなっており、おおむね転出が上回っている状況です。また、近隣自治体では、妹背牛町、秩父別町、沼田町からの転入が多く、転出先は雨竜町が多くなっています。

	平成24年			平成25年		
	転入	転出	増減	転入	転出	増減
全 国 Japan	48	68	-20	43	80	-37
01 北 海 道	42	62	-20	40	77	-37
100 札 幌 市	6	15	-9	8	20	-12
204 旭 川 市	2	6	-4	3	14	-11
206 釧 路 市	0	1	-1	0	0	0
207 帯 広 市	0	0	0	0	1	-1
209 夕 張 市	0	0	0	0	1	-1
210 岩 見 沢 市	1	2	-1	1	1	0
211 網 走 市	1	0	1	0	0	0
212 留 萌 市	0	1	-1	0	0	0
213 苫 小 牧 市	0	0	0	0	1	-1
215 美 唄 市	1	1	0	0	2	-2
216 芦 別 市	0	1	-1	0	0	0
217 江 別 市	0	0	0	0	3	-3
218 赤 平 市	0	1	-1	3	0	3
220 土 別 市	0	0	0	0	1	-1
221 名 寄 市	0	0	0	0	1	-1
222 三 笠 市	4	0	4	1	0	1
225 滝 川 市	3	7	-4	11	8	3
226 砂 川 市	1	0	1	0	3	-3
228 深 川 市	3	8	-5	3	7	-4
231 恵 庭 市	0	0	0	1	0	1
233 伊 達 市	2	0	2	0	0	0
235 石 狩 市	0	0	0	0	1	-1
300 石 狩 振 興 局	0	0	0	0	3	-3
330 渡 島 総 合 振 興 局	0	0	0	0	0	0
390 後 志 総 合 振 興 局	0	1	-1	0	1	-1
420 空 知 総 合 振 興 局	16	12	4	5	7	-2
423 南 幌 町	0	0	0	0	0	0
424 奈 井 江 町	0	0	0	0	0	0
425 上 砂 川 町	0	0	0	0	0	0
427 由 仁 町	0	2	-2	0	0	0
428 長 沼 町	0	0	0	0	0	0
429 栗 山 町	0	0	0	0	0	0
430 月 形 町	0	0	0	0	0	0
431 浦 臼 町	0	0	0	0	1	-1
432 新 十 津 川 町	1	1	0	1	0	1
433 妹 背 牛 町	4	1	3	0	0	0
434 秩 父 別 町	5	0	5	0	2	-2
436 雨 竜 町	1	6	-5	2	2	0
437 北 竜 町	0	0	0	0	0	0
438 沼 田 町	5	2	3	2	2	0
450 上 川 総 合 振 興 局	1	3	-2	3	1	2
480 留 萌 振 興 局	0	1	-1	0	0	0
510 宗 谷 総 合 振 興 局	1	1	0	0	0	0
540 オホーツク 総 合 振 興 局	0	0	0	0	1	-1
630 十 勝 総 合 振 興 局	0	1	-1	1	0	1
02 青 森 県	0	2	-2	0	0	0
05 秋 田 県	0	0	0	0	1	-1
08 茨 城 県	0	0	0	1	1	0
12 千 葉 県	1	0	1	0	0	0
13 東 京 都	0	3	-3	0	1	-1
14 神 奈 川 県	1	0	1	0	0	0
22 静 岡 県	4	0	4	0	0	0
26 京 都 府	0	0	0	2	0	2
35 山 口 県	0	1	-1	0	0	0

資料：住民基本台帳移動報告

北竜町
人口減少対策に関するアンケート調査
【18歳以上】

アンケート調査結果

単純集計表

平成27年6月

北 竜 町

調査名 [北竜町 人口減少対策に関するアンケート調査 (18歳以上)]

(1) ①性別... (S A)

No.	カテゴリー名	n	%
1	男性	204	44.3
2	女性	253	54.9
	無回答	4	0.9
	全体	461	100.0

(2) ②年齢... (S A)

No.	カテゴリー名	n	%
1	19歳以下	8	1.7
2	20～24歳	17	3.7
3	25～29歳	20	4.3
4	30～34歳	30	6.5
5	35～39歳	36	7.8
6	40～44歳	37	8.0
7	45～49歳	45	9.8
8	50～54歳	32	6.9
9	55～59歳	47	10.2
10	60～64歳	45	9.8
11	65～69歳	64	13.9
12	70歳以上	79	17.1
	無回答	1	0.2
	全体	461	100.0

(3) ③居住年数... (S A)

No.	カテゴリー名	n	%
1	3年未満	25	5.4
2	3～5年	15	3.3
3	6～10年	21	4.6
4	11～19年	57	12.4
5	20～29年	56	12.1
6	30年以上	285	61.8
	無回答	2	0.4
	全体	461	100.0

(4) ④世帯構成... (S A)

No.	カテゴリー名	n	%
1	ひとり暮らし	67	14.5
2	夫婦のみ	114	24.7
3	子どもと同居	123	26.7
4	親と同居	87	18.9
5	3世代以上同居	57	12.4
6	その他	8	1.7
	無回答	5	1.1
	全体	461	100.0

(6) ⑤職業... (S A)

No.	カテゴリー名	n	%
1	農業	98	21.3
2	自営業	17	3.7
3	会社員	48	10.4
4	公務員・団体職員	81	17.6
5	パート・アルバイト	49	10.6
6	専業主婦・主夫	46	10.0
7	学生	8	1.7
8	無職	73	15.8
9	その他	34	7.4
	無回答	7	1.5
	全体	461	100.0

(7) 問1. 現在の婚姻状況... (S A)

No.	カテゴリー名	n	%
1	独身 (未婚)	77	39.9
2	独身 (婚姻歴あり)	14	7.3
3	既婚 (事実婚を含む)	101	52.3
	無回答	1	0.5
	非該当	268	
	全体	193	100.0

調査名 [北竜町 人口減少対策に関するアンケート調査 (18歳以上)]

(8) 問1-1. 独身の理由... (MA)

No.	カテゴリー名	n	%
1	結婚したいと思える相手がいない	34	37.4
2	家族を養うほどの収入がない	19	20.9
3	精神的に自由でいられる	18	19.8
4	経済的に自由がきく	10	11.0
5	異性とうまく付き合えない	14	15.4
6	仕事(学業)に打ち込みたい	10	11.0
7	結婚資金が足りない	10	11.0
8	まだ若すぎる	13	14.3
9	出会う機会、きっかけがない	29	31.9
10	結婚に意味を見出せない	10	11.0
11	理由は特にない	11	12.1
12	その他	5	5.5
	無回答	0	0.0
	非該当	370	
	全体	91	100.0

累計	(n)	累計	(%)
	183		201.1

(10) 問1-2. 今後の結婚意向... (SA)

No.	カテゴリー名	n	%
1	いずれ結婚するつもり	48	52.7
2	結婚するつもりはない	9	9.9
3	わからない	27	29.7
	無回答	7	7.7
	非該当	370	
	全体	91	100.0

(11) 問1-3. 結婚後の北竜町への定住意向... (SA)

No.	カテゴリー名	n	%
1	住み続けたい	26	28.6
2	住み続けたくない	11	12.1
3	わからない	49	53.8
	無回答	5	5.5
	非該当	370	
	全体	91	100.0

(12) 問2. 重点的に取り組むべき結婚支援事業... (MA)

No.	カテゴリー名	n	%
1	婚活イベントなどによる出会いの場の提供	65	33.7
2	交際術やマナーなどを学ぶ講座	12	6.2
3	結婚相談窓口(仲立ち)	11	5.7
4	安定した雇用の支援	116	60.1
5	若い夫婦への住まいの支援	92	47.7
6	結婚祝い金などの経済的支援	59	30.6
7	若い世代への結婚に関する講習会	3	1.6
8	結婚を推奨するようなPR	20	10.4
9	行政がやる必要はない	15	7.8
10	その他	7	3.6
	無回答	14	7.3
	非該当	268	
	全体	193	100.0

累計	(n)	累計	(%)
	414		214.5

(14) 問3. 子どもの人数(現在)... (SA)

No.	カテゴリー名	n	%
1	0人	98	50.8
2	1人	17	8.8
3	2人	41	21.2
4	3人	27	14.0
5	4人	6	3.1
6	5人以上	0	0.0
	無回答	4	2.1
	非該当	268	
	全体	193	100.0

調査名 [北竜町 人口減少対策に関するアンケート調査 (18歳以上)]

(15) 問4. 子どもの人数 (予定) ... (SA)

No.	カテゴリー名	n	%
1	0人	17	8.8
2	1人	15	7.8
3	2人	97	50.3
4	3人	48	24.9
5	4人	6	3.1
6	5人以上	0	0.0
	無回答	10	5.2
	非該当	268	
	全体	193	100.0

(16) 問5. 子どもの人数 (理想) ... (SA)

No.	カテゴリー名	n	%
1	0人	8	4.1
2	1人	4	2.1
3	2人	85	44.0
4	3人	78	40.4
5	4人	7	3.6
6	5人以上	3	1.6
	無回答	8	4.1
	非該当	268	
	全体	193	100.0

(17) 問5-1. 理想的な子どもの数実現で問題となること... (MA)

No.	カテゴリー名	n	%
1	子育てや教育にお金がかかりすぎる	25	46.3
2	居住空間が狭い	6	11.1
3	自分の仕事に差し支える	7	13.0
4	子育てを手助けしてくれる人がいない	8	14.8
5	子どもを預ける施設が整っていない	8	14.8
6	妊娠・出産・子育てに関する情報不足	2	3.7
7	年齢的な問題	28	51.9
8	育児・出産の心理的・肉体的な負担	14	25.9
9	ほしいけれど、できない	11	20.4
10	配偶者の家業・育児への協力が見込めない	2	3.7
11	その他	2	3.7
	無回答	7	13.0
	非該当	407	
	全体	54	100.0

累計	(n)	累計	(%)
	120		222.2

(19) 問6. 北竜町への定住意向... (SA)

No.	カテゴリー名	n	%
1	思う	249	54.0
2	思わない	61	13.2
3	どちらでもない	144	31.2
	無回答	7	1.5
	全体	461	100.0

(20) 問7. 北竜町に住み続けるために必要なこと... (MA)

No.	カテゴリー名	n	%
1	豊かな自然環境の保全	115	24.9
2	道路・交通機関の維持・整備	229	49.7
3	就労機会の充実	190	41.2
4	防犯・防災体制の充実	105	22.8
5	教育・保育のサービスの充実	128	27.8
6	医療・福祉サービスの充実	335	72.7
7	快適な住環境	192	41.6
8	買い物環境の充実	349	75.7
9	近所の付き合い、地域活動の活発さ	105	22.8
10	わからない	11	2.4
11	その他	14	3.0
	無回答	6	1.3
	全体	461	100.0

累計	(n)	累計	(%)
	1779		385.9

調査名 [北竜町 人口減少対策に関するアンケート調査 (18歳以上)]

(22) 問8. 移住定住促進で力を入れるべき行政サービス... (MA)

No.	カテゴリー名	n	%
1	転入者に対する税制優遇や補助金	121	26.2
2	子育て世代への税制優遇や補助金	197	42.7
3	新築・リフォームへの助成	156	33.8
4	移住案内パンフレットの作成	78	16.9
5	転入に関する相談窓口	108	23.4
6	定住促進専用のホームページ	85	18.4
7	空き家に関する情報提供	155	33.6
8	宅地分譲	63	13.7
9	商業施設の誘致	162	35.1
10	保育所・学童保育の充実	133	28.9
11	子どもの医療費無料制度	129	28.0
12	地域資源を生かした自然とふれあう教育	64	13.9
13	企業の誘致	148	32.1
14	地域コミュニティの充実	84	18.2
15	農業体験等が簡単にできる仕組み	81	17.6
16	町民団体活動、地域活動の支援	66	14.3
17	その他	17	3.7
	無回答	28	6.1
	全体	461	100.0

累計	(n)	累計	(%)
	1875		406.7

(24) 問9. 現在の就労場所... (SA)

No.	カテゴリー名	n	%
1	働いていない	28	14.5
2	町内	121	62.7
3	町外	43	22.3
	無回答	1	0.5
	非該当	268	
	全体	193	100.0

(25) 問9-1. 就労を希望する職業分野... (MA)

No.	カテゴリー名	n	%
1	農業・畜産業	6	21.4
2	林業	0	0.0
3	水産業	0	0.0
4	建設業	3	10.7
5	製造業	1	3.6
6	電気・ガス・水道業	0	0.0
7	情報通信業	2	7.1
8	運輸業	1	3.6
9	卸売業、小売業、飲食店	3	10.7
10	金融業、保険業、不動産業	1	3.6
11	サービス業	5	17.9
12	公務員	5	17.9
13	その他	5	17.9
14	働きたくない	1	3.6
	無回答	1	3.6
	非該当	433	
	全体	28	100.0

累計	(n)	累計	(%)
	34		121.4

(27) 問9-2. 現在の就労環境で改善が必要な点... (MA)

No.	カテゴリー名	n	%
1	給与	75	45.7
2	休みの日数 (有休の取得など)	34	20.7
3	労働時間	31	18.9
4	通勤時間	10	6.1
5	職場の人間関係	29	17.7
6	仕事の内容・やりがい	31	18.9
7	福利・厚生	17	10.4
8	介護・育休制度の有無	7	4.3
9	法令順守 (パワハラ・セクハラなど)	9	5.5
10	その他	16	9.8
	無回答	25	15.2
	非該当	297	
	全体	164	100.0

累計	(n)	累計	(%)
	284		173.2

(29) 問9-3. 現在の就労場所 (他市町村) ... (SA)

No.	カテゴリー名	n	%
1	深川市	26	60.5
2	滝川市	1	2.3
3	妹背牛町	0	0.0
4	雨竜町	2	4.7
5	沼田町	3	7.0
6	秩父別町	2	4.7
7	留萌市	0	0.0
8	増毛町	0	0.0
9	その他	6	14.0
	無回答	3	7.0
	非該当	418	
	全体	43	100.0

(31) 問9-4. 居住地と就労場所が異なる理由... (MA)

No.	カテゴリー名	n	%
1	北竜町にある実家に住んでいるから	21	48.8
2	北竜町に家を建てたから	7	16.3
3	人間関係がよいから (友達がいるなど)	4	9.3
4	家族が町内に通勤・通学しているから	10	23.3
5	生活環境がよいから	4	9.3
6	職場に近いから (交通の便がよいから)	4	9.3
7	家賃が安いから	2	4.7
8	医療・福祉のサービスがよいから	0	0.0
9	その他	7	16.3
	無回答	4	9.3
	非該当	418	
	全体	43	100.0

累計	(n)	累計	(%)
	63		146.5

(33) 問10. 今後の就職・転職意向... (SA)

No.	カテゴリー名	n	%
1	就職・転職の希望はない	119	61.7
2	町内で就職・転職したい	25	13.0
3	町外で就職・転職したい	33	17.1
	無回答	16	8.3
	非該当	268	
	全体	193	100.0

(34) 問10-1. 仕事選択時に重視する点... (MA)

No.	カテゴリー名	n	%
1	給与	40	69.0
2	休みの日数 (有休の取得など)	31	53.4
3	労働時間	32	55.2
4	通勤時間	21	36.2
5	職場の人間関係	25	43.1
6	仕事の内容・やりがい	38	65.5
7	福利・厚生	17	29.3
8	介護・育児制度の有無	9	15.5
9	法令順守 (パワハラ・セクハラなど)	6	10.3
10	そのまちが好きだから (住みやすいから)	7	12.1
11	その他	0	0.0
	無回答	1	1.7
	非該当	403	
	全体	58	100.0

累計	(n)	累計	(%)
	227		391.4

(36) 問11. 就労・雇用の充実に必要と考えられる行政サービス... (MA)

No.	カテゴリー名	n	%
1	就労のマッチング	51	26.4
2	企業などと連携した職業体験	38	19.7
3	企業情報などの情報発信	57	29.5
4	合同就職 (転職) 説明会	21	10.9
5	資格や能力向上のための支援	71	36.8
6	就労に関する相談窓口	35	18.1
7	起業支援	55	28.5
8	職場環境向上のための企業向け広報	14	7.3
9	企業誘致	77	39.9
10	その他	6	3.1
	無回答	10	5.2
	非該当	268	
	全体	193	100.0

累計	(n)	累計	(%)
	435		225.4

調査名 [北竜町 人口減少対策に関するアンケート調査 (18歳以上)]

(38) 問12. 道の駅の集客効果を高めるために必要なこと... (MA)

No.	カテゴリー名	n	%
1	レストラン「風車」のメニュー拡充	133	28.9
2	レストラン「風車」の価格見直し	73	15.8
3	売店（特産品、お土産）の品揃え強化	95	20.6
4	売店（特産品、お土産）のスペース見直し	44	9.5
5	「みのりっち北竜」や売店で地元の農産物	173	37.5
6	屋内外の無料休憩スペースの充実	105	22.8
7	テイクアウトメニューの拡充	65	14.1
8	北竜温泉のPR強化	147	31.9
9	ホテルの施設・サービスの充実	98	21.3
10	地域や観光に関する情報提供の強化	97	21.0
11	トイレ施設の充実	33	7.2
12	イベントの開催	109	23.6
13	各種媒体を使った施設のPR強化	60	13.0
14	その他	54	11.7
	無回答	15	3.3
	全体	461	100.0

累計	(n)	累計	(%)
	1301		282.2

(40) 問13. 道の駅の冬の集客対策で取り組むべきこと... (MA)

No.	カテゴリー名	n	%
1	雪原など自然を体感できる遊び場の提供	179	38.8
2	北竜温泉のPR	201	43.6
3	冬のレクリエーションの取組み	141	30.6
4	冬季限定の観光名所づくり	216	46.9
5	クリスマス等の行事と絡めたイベント	115	24.9
6	観光業者との連携	181	39.3
7	その他	32	6.9
	無回答	20	4.3
	全体	461	100.0

累計	(n)	累計	(%)
	1085		235.4

(101) 問18. 今後のまちづくりの目玉とすべき取組み... (MA)

No.	カテゴリー名	n	%
1	安心安全な農産物の生産加工販売	202	43.8
2	豊かな自然環境の保全	73	15.8
3	買い物環境の整備	231	50.1
4	北竜温泉を活用した健康増進への取組み	90	19.5
5	高齢者福祉施策の充実	143	31.0
6	子ども・子育て施策の充実	131	28.4
7	サンフラワーパークへの集客強化	95	20.6
8	ひまわりのまちのブランド化	119	25.8
9	特産品のブランド化促進	103	22.3
10	太陽光などエネルギー事業への取組み	64	13.9
11	地域コミュニティの活性化	20	4.3
12	その他	21	4.6
	無回答	10	2.2
	全体	461	100.0

累計	(n)	累計	(%)
	1302		282.4

(103) 問19. 人口減少対策で力を入れるべき取組み... (MA)

No.	カテゴリー名	n	%
1	農業の振興	232	50.3
2	ひまわりや温泉の観光振興の拡充	120	26.0
3	商業・サービス業の振興	113	24.5
4	起業支援	47	10.2
5	未婚化・晩婚化対策	101	21.9
6	子育て支援の充実	133	28.9
7	医療・福祉の充実	130	28.2
8	移住・定住対策	190	41.2
9	エネルギー事業の振興	24	5.2
10	工業の振興	22	4.8
11	企業誘致	135	29.3
12	地域コミュニティの活性化	21	4.6
13	その他	14	3.0
	無回答	15	3.3
	全体	461	100.0

累計	(n)	累計	(%)
	1297		281.3

北竜町
人口減少対策に関するアンケート調査
【中・高校生】

アンケート調査結果

単純集計表

平成27年6月

北 竜 町

調査名 [北竜町 人口減少対策に関するアンケート調査 (中・高校生)]

(1) 学校区分... (SA)

No.	カテゴリー名	n	%
1	中学生	39	59.1
2	高校生	27	40.9
	無回答	0	0.0
	全体	66	100.0

(2) ①性別... (SA)

No.	カテゴリー名	n	%
1	男性	36	54.5
2	女性	30	45.5
	無回答	0	0.0
	全体	66	100.0

(3) 問1. 就労を希望する職業分野... (MA)

No.	カテゴリー名	n	%
1	農林水産業	4	6.1
2	学校の先生や保育士	10	15.2
3	福祉や介護に関する仕事	4	6.1
4	医療関係の仕事	10	15.2
5	コンピューター関係の仕事	9	13.6
6	スポーツ関係の仕事	4	6.1
7	商品の販売	5	7.6
8	飲食サービス	5	7.6
9	旅行会社など観光関係	3	4.5
10	理容師・美容師	7	10.6
11	新聞、出版、放送関係	3	4.5
12	作家、漫画家	5	7.6
13	芸術家	1	1.5
14	芸能人	2	3.0
15	銀行・保険会社	1	1.5
16	弁護士など法律関係	0	0.0
17	メーカー・製造業	5	7.6
18	大工・建築	4	6.1
19	公務員	15	22.7
20	その他	8	12.1
	無回答	1	1.5
	全体	66	100.0

累計	(n)	累計	(%)
	106		160.6

(5) 問2. 仕事選択時に重視する点... (MA)

No.	カテゴリー名	n	%
1	給与	48	72.7
2	休みの日数 (有休の取得など)	24	36.4
3	労働時間	24	36.4
4	通勤時間	13	19.7
5	職場の人間関係	32	48.5
6	仕事の内容・やりがい	46	69.7
7	事務所など職場環境	13	19.7
8	介護・育休制度の有無	3	4.5
9	その他	2	3.0
	無回答	0	0.0
	全体	66	100.0

累計	(n)	累計	(%)
	205		310.6

(7) 問3. 町内での就労意向... (SA)

No.	カテゴリー名	n	%
1	町内で働きたい	5	7.6
2	町外で働きたい	33	50.0
3	わからない	28	42.4
	無回答	0	0.0
	全体	66	100.0

調査名 [北竜町 人口減少対策に関するアンケート調査 (中・高校生)]

(8) 問3-1. 就労を希望する場所... (SA)

No.	カテゴリー名	n	%
1	深川市	3	9.1
2	滝川市	1	3.0
3	札幌市	8	24.2
4	道内のその他市町村	5	15.2
5	道外	4	12.1
6	わからない	11	33.3
	無回答	1	3.0
	非該当	33	
	全体	33	100.0

(9) 問4. 北竜町に住み続けたいかどうか... (SA)

No.	カテゴリー名	n	%
1	思う	24	36.4
2	思わない	41	62.1
	無回答	1	1.5
	全体	66	100.0

(10) 問4-1. 住み続けたい理由... (MA)

No.	カテゴリー名	n	%
1	住み慣れているから	17	70.8
2	おいしい農産物が豊富だから	6	25.0
3	家族や友達がいるから	13	54.2
4	自然環境が良いから	8	33.3
5	交通の便が良いから	2	8.3
6	遊ぶ場所があるから	2	8.3
7	文化・スポーツ施設が整っているから	1	4.2
8	やりたい仕事があるから	2	8.3
9	その他	2	8.3
	無回答	0	0.0
	非該当	42	
	全体	24	100.0

累計	(n)	累計 (%)
	53	220.8

(12) 問4-2. 住み続けたいと思わない理由... (MA)

No.	カテゴリー名	n	%
1	買い物が不便だから	22	53.7
2	人づきあいがわずらわしいから	2	4.9
3	都会で生活してみたいから	12	29.3
4	交通の便が悪いから	16	39.0
5	遊ぶ場所が少ないから	7	17.1
6	文化・スポーツ施設が整っていないから	0	0.0
7	進学先がないから	7	17.1
8	就職先が少ないから	22	53.7
9	その他	4	9.8
	無回答	0	0.0
	非該当	25	
	全体	41	100.0

累計	(n)	累計 (%)
	92	224.4

(14) 問5. 将来の結婚意向... (SA)

No.	カテゴリー名	n	%
1	結婚したい	36	54.5
2	どちらかといえば結婚したい	19	28.8
3	どちらかといえば結婚したくない	6	9.1
4	結婚したくない	5	7.6
	無回答	0	0.0
	全体	66	100.0

(15) 問5-1. 結婚を希望する年齢... (SA)

No.	カテゴリー名	n	%
1	20歳未満	1	1.8
2	20~24歳	26	47.3
3	25~29歳	23	41.8
4	30~34歳	3	5.5
5	35~39歳	0	0.0
6	40歳以上	0	0.0
7	わからない	2	3.6
	無回答	0	0.0
	非該当	11	
	全体	55	100.0

調査名 [北竜町 人口減少対策に関するアンケート調査 (中・高校生)]

(16) 問5-2. 結婚したくない理由... (MA)

No.	カテゴリー名	n	%
1	一人の方が自由そうだから	8	72.7
2	親戚づきあいが面倒そうだから	0	0.0
3	仕事に集中したいから	5	45.5
4	生活が苦しくなるかもしれないから	1	9.1
5	その他	1	9.1
	無回答	1	9.1
	非該当	55	
	全体	11	100.0

累計	(n)	累計	(%)
	16		145.5

(18) 問6. 将来、子どもが欲しいかどうか... (SA)

No.	カテゴリー名	n	%
1	子どもが欲しい	32	48.5
2	どちらかといえば子どもが欲しい	18	27.3
3	どちらかといえば子どもは欲しくない	0	0.0
4	子どもは欲しくない	5	7.6
5	わからない	11	16.7
	無回答	0	0.0
	全体	66	100.0

(19) 問6-1. 第1子出産の希望年齢... (SA)

No.	カテゴリー名	n	%
1	20歳未満	0	0.0
2	20～24歳	9	18.0
3	25～29歳	31	62.0
4	30～34歳	6	12.0
5	35～39歳	0	0.0
6	40歳以上	0	0.0
7	わからない	4	8.0
	無回答	0	0.0
	非該当	16	
	全体	50	100.0

(20) 問6-2. 希望する子どもの人数... (SA)

No.	カテゴリー名	n	%
1	1人	3	6.0
2	2人	34	68.0
3	3人	12	24.0
4	4人	0	0.0
5	5人以上	0	0.0
	無回答	1	2.0
	非該当	16	
	全体	50	100.0

(21) 問6-3. 子どもを持つにあたっての心配や不安... (MA)

No.	カテゴリー名	n	%
1	出産費用	21	42.0
2	育児・養育費用	33	66.0
3	育児のための住居環境	19	38.0
4	子どもの教育方針	20	40.0
5	子どもとのコミュニケーション	10	20.0
6	出産時の痛み	9	18.0
7	結婚相手の育児協力	10	20.0
8	親や親戚の育児協力	4	8.0
9	育児の相談相手の存在	5	10.0
10	子育て支援サービスの有無	14	28.0
11	産婦人科や小児科など医療機関	13	26.0
12	心配・不安はない	1	2.0
13	その他	0	0.0
	無回答	0	0.0
	非該当	16	
	全体	50	100.0

累計	(n)	累計	(%)
	159		318.0

調査名 [北竜町 人口減少対策に関するアンケート調査 (中・高校生)]

(23) 問6-4. 子どもが欲しくない理由... (MA)

No.	カテゴリー名	n	%
1	夫婦2人の生活を楽しまたいから	0	0.0
2	子育てにお金がかかりそうだから	3	60.0
3	子どもを育てるのは大変そうだから	1	20.0
4	仕事と子育ての両立は難しそうだから	1	20.0
5	子どもが好きではないから	1	20.0
6	特に理由はない	1	20.0
7	その他	0	0.0
	無回答	0	0.0
	非該当	61	
	全体	5	100.0

累計	(n)	累計	(%)
	7		140.0

検討委員会(ワークショップ)スケジュール

資料5

